

**Communication des résultats du sondage mené
dans le cadre du projet :
L'OBJETOTHÈQUE**

15 Octobre 2012

Réalisé par :

Fanny Delière, consultante Factor-X sprl

Bureaux
Rue Pierre Flamand 7
BE 1420 Braine l'Alleud

TVA BE 0890 101 395

☎ + 32 2 387 17 87

☎ + 32 2 888 63 34

✉ fanny.deliege@factorx.eu

Table des matières

1. L'OBJETOTHEQUE	3
2. NOS DEFIS	4
3. PROFIL DES REpondANTS	4
4. REPONSES AU SONDAGE	6
4.1. EN GENERAL	6
4.2. LES AXES DE RECHERCHE	6
4.2.1. LE TYPE D'OBJETS : UN MARCHE IMPORTANT	6
4.2.2. LA FREQUENCE D'UTILISATION	8
4.2.3. LA DISTANCE ET LE TEMPS	8
4.2.4. LE COUT	9
4.2.5. LES FREINS AU SYSTEME D'EMPRUNT	9
4.2.6. LE DON	10
5. COMMENTAIRES LIBRES	10
6. REMERCIEMENTS	11
7. PROFIL INSTANTANE DE FACTOR-X	11
8. FACTOR-X, SES ACTIVITES	12
9. ANNEXE I : QUESTIONNAIRE MIS EN LIGNE	13

1. L'Objethèque

Voilà plusieurs mois que Factor-X s'intéresse aux possibilités de développement d'un projet favorisant un nouveau modèle économique et changeant notre mode de vie actuel.

Au-delà de nos réflexions sur ces sujets, la crise économique et sociale, que nous vivons aujourd'hui, nous amène à adapter nos comportements. Ce contexte fait qu'il y a de plus en plus d'initiatives dans le développement durable qui visent à améliorer le quotidien de chacun, ménages et entreprises.

Factor-X a décidé de se lancer et de créer l'Objethèque, un projet **d'économie de la fonctionnalité**, modèle économique durable, qui consiste à orienter son activité autour des fonctions et utilisations des biens plutôt que sur la propriété.

L'Objethèque a pour principal objectif la **mutualisation d'objets du quotidien** à faible taux d'usage au sein d'une communauté géographique délimitée. Notre projet se différencie des activités classiques de location ou d'autres initiatives de prêt et de partage sur trois aspects :

- **Le modèle économique**

Le modèle économique repose sur un système d'abonnement à points. Les membres de l'Objethèque souscrivent à une formule d'abonnement leur donnant droit à un nombre de points cumulables au fil des mois. Les membres voient leur compte se débiter en fonction des emprunts effectués et sur les périodes respectives aux emprunts. L'avantage de ce système est de s'adapter aux besoins de chacun tout en créant une communauté de membres de l'Objethèque. Les points excédentaires peuvent être transférés entre membres.

- **Le service**

Factor-X a pour ambition de développer un réseau de magasins et d'antennes. Les **magasins** sont des centrales reprenant un stock d'objets, mais aussi du personnel permettant de faciliter les échanges d'informations et de connaissances ainsi que les pratiques d'emprunt. Les **antennes** sont de petits locaux accessibles aux membres mais sans personnel.

Grâce à cette structure, les membres pourraient disposer d'une **gamme étendue** d'objets de bricolage, jardinage, décoration, de sport, etc. disponible **24 heures sur 24**, 7 jours sur 7, à **proximité** de chez eux et **sans les désavantages de la propriété** (coût, espace et temps).

De plus, le personnel du magasin effectue chaque matin une tournée des antennes pour reprendre tout le matériel nécessitant entretien ou réparation. De ce fait, la **qualité** est garantie, et sans risque puisque ce service est inclus dans le prix d'usage (sauf la casse volontaire).

De par la formule d'abonnement, les contraintes de la location classique, tel que caution, contrat et paiement sont inexistantes.

- **Le don**

Le projet vise aussi à faciliter les pratiques de don. En effet, notre système de fonctionnement donne la possibilité aux personnes devenues membres de faire don de certains de leurs objets aux magasins. Les avantages de cette pratique sont, tout simplement, une compensation en termes de points. La personne cédant un objet verra son abonnement augmenter en points, ce qui amplifiera ses possibilités en terme d'utilisation du service.

Grâce à ce projet, Factor-X espère changer le mode de consommation des ménages, pour leur propre intérêt. Selon les statistiques nationales belges, un ménage membre de l'Objetothèque et utilisant 'normalement' le service peut espérer économiser entre 3% et 7% de pouvoir d'achat par an. Une utilisation 'avancée' permet d'envisager jusqu'à 17% d'économies annuelles.

Pour affiner sa compréhension du marché, Factor-X a donc décidé de réaliser une enquête visant, à cerner les besoins, évaluer les freins et à juger de l'importance de ce phénomène.

2. Nos défis

Au travers de la réalisation d'un sondage, Factor-X a voulu relever plusieurs défis de compréhension du marché qui sont :

- Comprendre les tendances actuelles du marché.
- Comprendre les attentes et besoins d'une société en changement.
- Analyser les principaux freins des systèmes d'emprunt, d'échange et de location actuellement proposés.
- Evaluer la sensibilité de la population aux pratiques de dons.

3. Profil des répondants

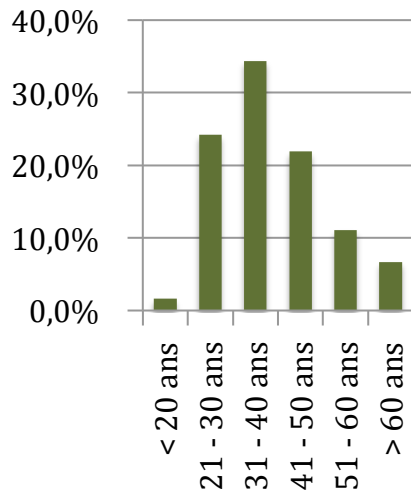
Factor-X a réalisé une étude **quantitative** qui a été lancée auprès de son réseau direct et indirect. L'échantillon n'est donc pas complètement représentatif de la variété belge ou européenne, ce qui se remarque, notamment, au niveau de la répartition des occupations (voir tableaux ci-dessous).

L'enquête a été diffusée par email, sur le site web et via plusieurs partenaires. Elle a débuté le 13/06/2012 et s'est clôturée le 27/07/2012.

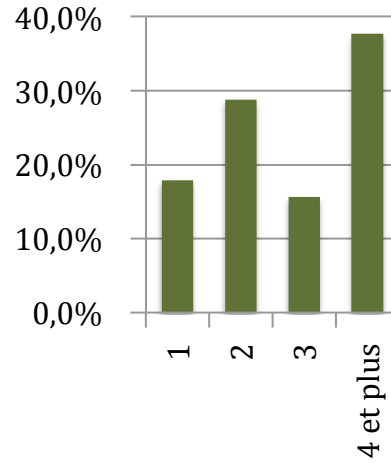
Nous avons eu un total de **790 participants** ayant répondu entièrement au sondage :

- 49 % de sexe féminin
- 51 % de sexe masculin

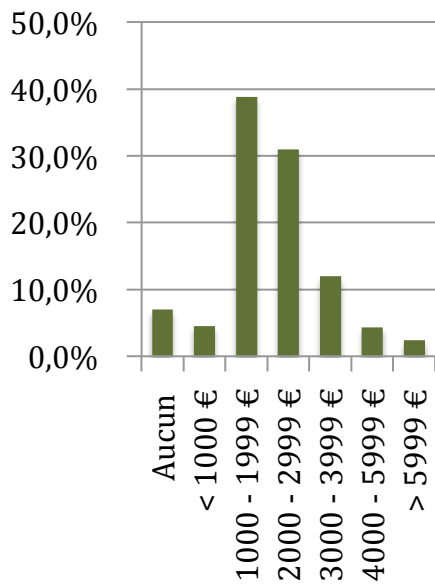
L'âge



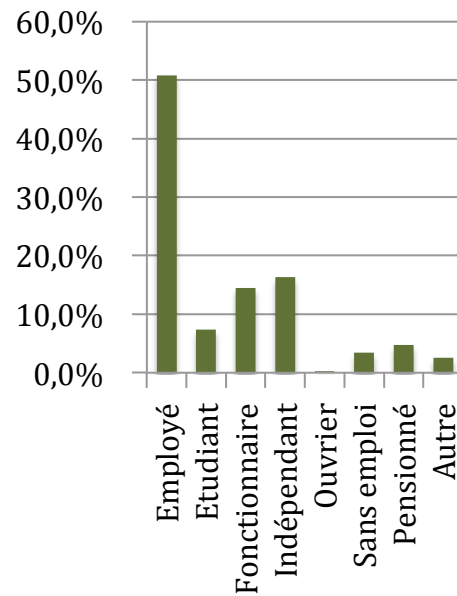
Le nombre de personnes qui compose le ménage



Le revenu net du sondé



L'occupation



4. Réponses au sondage

4.1. En général

Sur les 790 sondés, 93 % des répondants se disent intéressés par l'utilisation des services de prêt. Nous appellerons les sondés intéressés par le service, les personnes « positives » au projet.

- Sur les 87 % ayant déjà utilisé un service de prêt ou de location, 95 % sont intéressés par des services additionnels.
- Sur les 13% n'ayant jamais utilisé un tel service, 80 % se déclarent intéressés par ce genre de service.

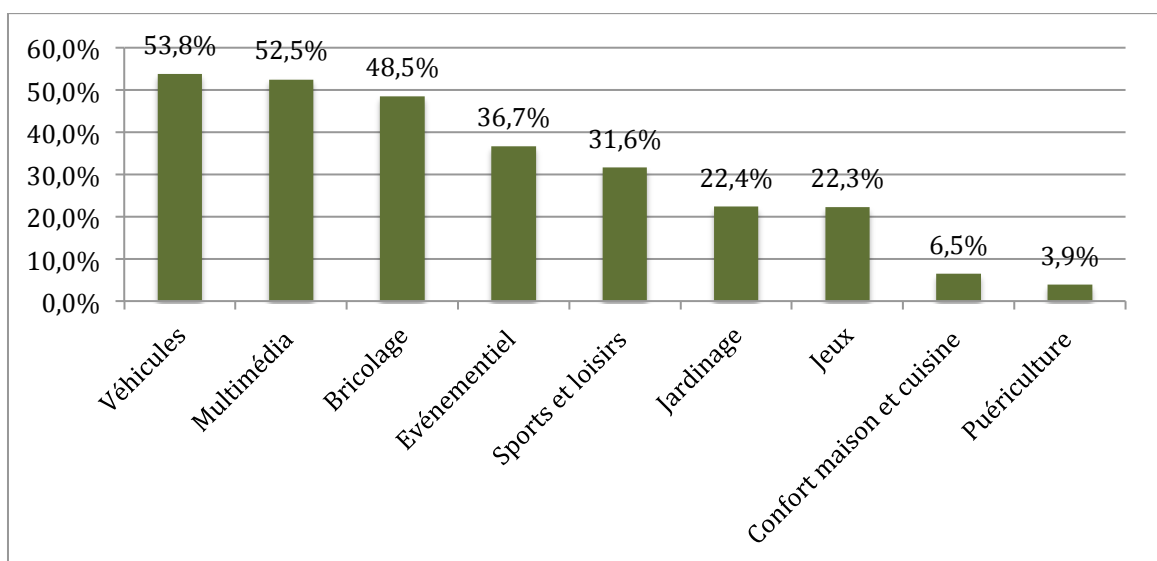
4.2. Les axes de recherche

Les questions qui composent le questionnaire ont été développées autour de six axes :

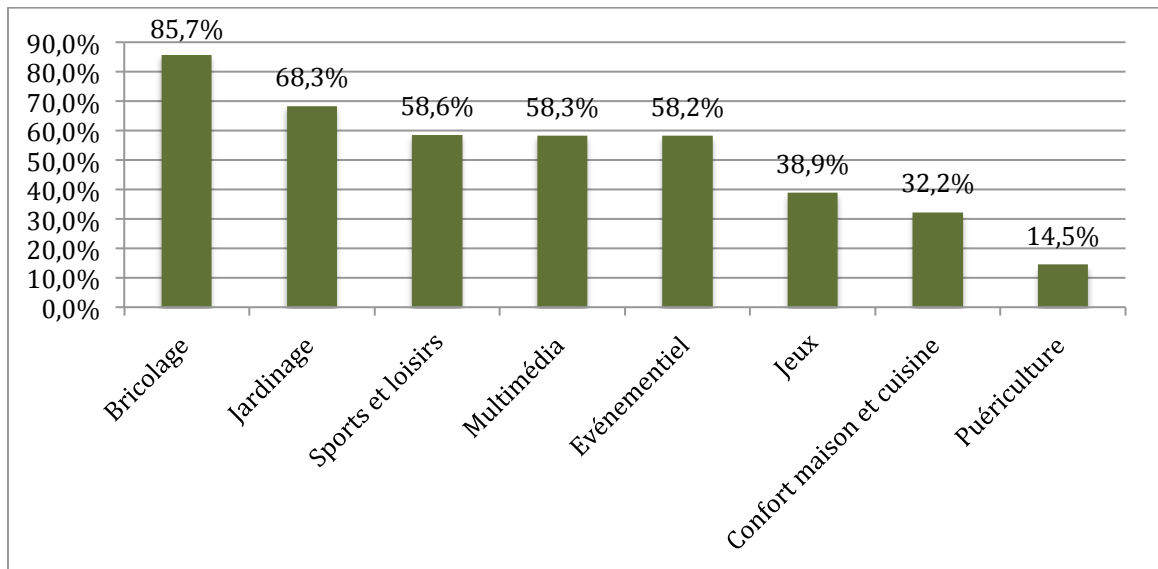
- le type d'objets ;
- la fréquence d'utilisation ;
- la distance et le temps ;
- le coût ;
- les freins au système d'emprunt ;
- le don.

4.2.1. Le type d'objets : un marché important

Le premier tableau représente le pourcentage de sondés ayant déjà utilisé un service de location ou d'emprunt par catégorie d'objets. Il n'est pas étonnant de voir le top trois des objets les plus loués composé de : véhicules, multimédia et bricolage.



En revanche, le deuxième tableau reprend les déclarations d'intention d'utilisation par type d'objets, c'est-à-dire l'intérêt que porte les personnes positives au projet aux différentes catégories.



Sur base de ces données, nous obtenons un écart positif entre l'utilisation actuelle des services de location et le souhait d'utilisation de ce service. Il semblerait donc que l'offre proposée actuellement ne couvre pas ou ne répond pas bien aux besoins d'une partie de la population.

Si l'on prend l'exemple le plus flagrant du matériel de jardinage, seulement 22,4 % de notre échantillon a déclaré avoir utilisé un service de location ou d'emprunt pour ce matériel alors que 68,3 % se disent intéressés.

	Personnes ayant déjà utilisé le service	Souhait des personnes d'utiliser ce service	Variation
Jardinage	22,4 %	68,3 %	45,9 %
Bricolage	48,5 %	85,7 %	37,2 %
Sports et Loisirs	31,6 %	58,6 %	27,0 %
Confort maison	6,5 %	32,2 %	25,7 %
Événementiel	36,7 %	58,2 %	21,5 %
Jeux	22,3 %	38,9 %	16,6 %
Puériculture	3,9 %	14,5 %	10,6 %
Multimédia	52,5 %	58,3 %	5,8 %

D'autres objets pour lesquels les sondés ont marqué un intérêt et qui ont été cités à plusieurs reprises de manière spontanée sont :

- des véhicules ;
- du matériel audio, photo et vidéo ;
- des vêtements ;
- des remorques ;
- du gros matériel de travaux.

4.2.2. La fréquence d'utilisation

En ce qui concerne la fréquence d'utilisation, deux questions ont été posées. L'une à tous les sondés, qu'ils soient positifs ou non au projet et l'autre seulement aux personnes positives au projet. La deuxième question avait pour intérêt d'évaluer le souhait des gens en terme de fréquence d'utilisation d'un tel service.

En ce qui concerne la fréquence actuelle d'utilisation de ce service :

- De façon générale et excepté pour le multimédia, les objets des catégories citées sont empruntés à des fréquences très faibles de **moins d'une fois par an pour 59% de l'échantillon ou 1 à 3 fois par an pour 24% de l'échantillon.**

Les déclarations d'intention d'utilisation reprennent, quant à elles, les fréquences auxquelles les sondés positifs au projet souhaiteraient utiliser ce service.

- De façon générale, les sondés souhaitent emprunter les objets des catégories citées à des fréquences très faibles de **moins d'une fois par an pour 42% de l'échantillon ou 1 à 3 fois par an pour 44% de l'échantillon.**

Remarques:

- Les personnes intéressées par l'emprunt sont susceptibles d'utiliser le service à une fréquence un peu plus soutenue que ce qu'il n'est actuellement utilisé.
- La fréquence d'utilisation ne dépend pas de la catégorie mais bien de l'utilisation de l'objet en lui-même.
- Nous avons aussi remarqué que lorsque nos questions faisaient référence à des objets à la place de catégories, le nombre de gens intéressés par l'emprunt ainsi que la fréquence d'utilisation augmentaient significativement.

4.2.3. La distance et le temps

Nous avons ici voulu évaluer la distance que nos sondés seraient prêts à parcourir pour aller chercher un objet dont il aurait besoin ainsi que le temps qu'ils seraient prêts à consacrer au déplacement aller :

Pour aller chercher un objet dont il a besoin, les sondés positifs au projet se disent prêts à :

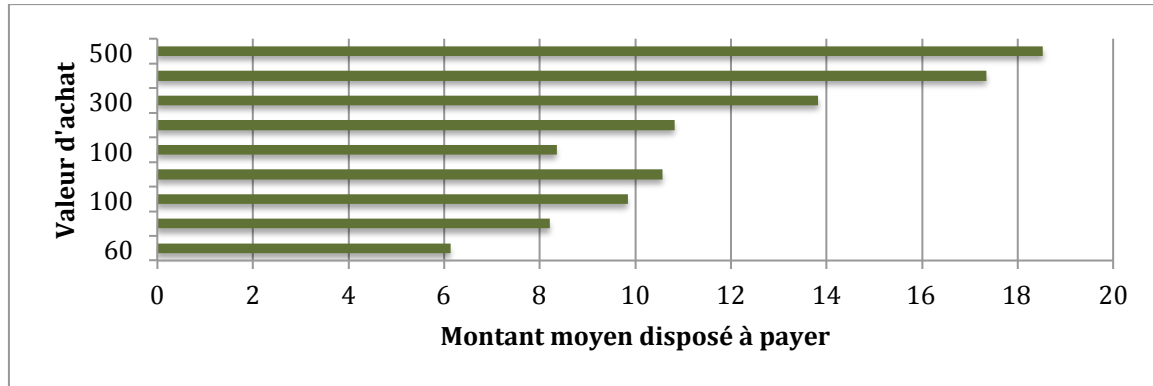
- parcourir une distance moyenne de 1,5 km à pied ;
- parcourir une distance moyenne de 8,4 km en voiture ;
- prendre, en moyenne, 13 minutes pour le déplacement aller.

Remarques:

- La distance et le temps ne varient que très peu en fonction des catégories d'objets.
- Il n'y a pas de différence entre les personnes habitant en zone urbaine et en zone rurale.

4.2.4. Le coût

Une des questions portait sur le prix maximal que le sondé aurait été prêt à payer pour un objet. Les objets proposés dans le sondage avaient des valeurs d'achat différentes.



Remarques :

En moyenne, les gens sont prêts à payer 10% de la valeur d'achat de l'objet pour un emprunt d'un jour et pour des objets à faible valeur (<100€)

En moyenne, les gens sont prêts à payer 7% de la valeur d'achat de l'objet pour un emprunt d'un jour et pour des objets à forte valeur (>100€)

Les gens sont disposés à payer plus pour des objets plus chers mais la part relative à la valeur d'achat diminue.

4.2.5. Les freins au système d'emprunt

L'une des préoccupations de Factor-X est de comprendre quels sont les principaux freins aux services d'emprunt et de location pour les personnes ne souhaitant pas utiliser ce genre de service.

Les éléments cités sont considérés, pour une partie de la population, comme rédhibitoires à l'utilisation d'un service d'emprunt. Nous avons différencié les personnes n'ayant encore jamais utilisé ce genre de service des personnes l'ayant déjà utilisé.

Freins cités par les personnes n'ayant jamais utilisé le service

- J'ai tout ce qu'il me faut
- Je n'ai pas envie d'emprunter du matériel utilisé par d'autres personnes
- Je fais appel à des professionnels
- Je préfère acheter du neuf
- Manque de flexibilité des horaires
- Prix

Freins cités par les personnes ayant déjà utilisé le service

- J'ai tout ce qu'il me faut
- Déplacement

- Prix
- Possibilité de garder le matériel pour une longue durée
- Je n'ai pas envie d'emprunter du matériel utilisé par d'autres personnes

Nous remarquerons que certains des éléments (prix, déplacement, durée emprunt et flexibilité des horaires), considérés comme rédhibitoires à l'utilisation de ce service, sont remédiables.

4.2.6. Le don

Au travers de la question portée sur le don ou la vente d'un objet, Factor-X a souhaité évaluer l'ampleur que pourrait avoir un système d'échange.

Cependant, cette question a été comprise différemment selon les sondés. Il y a donc une certaine ambiguïté possible à prendre en considération dans la lecture des réponses.

- 93% des personnes intéressées par l'emprunt sont prêtes à donner/revendre certains de leurs objets.
- Les objets les plus spontanément cédés ou mis à disposition d'un tiers sur plus de 2700 propositions:
 - **Plus de 450 propositions pour du matériel bricolage:** perceuse, visseuse, scie sauteuse, foreuse, dévisseuse, ponceuse, disqueuse, ...
 - **Plus de 200 propositions pour du matériel puériculture:** table à langer/ lit / poussette / chaise haute démontable, sac bébé,...
 - **Plus de 200 propositions pour du matériel jardinage:** brouette, pelle, bêche, taille-haie, râteau, ...
 - **Plus de 170 propositions pour des appareils ménagers:** appareil à fondue - raclette - gaufrier – pierrade, ...
 - **Plus de 130 propositions pour du matériel de camping et rando:** tente, sac à dos, réchaud, vaisselle, lit, ...

5. Commentaires libres

Nous avons eu énormément de commentaires libres. Les sondés ont souvent manifesté leur intérêt et soutien au projet de l'Objethèque ainsi qu'à certaines initiatives complémentaires tels que des **conseils**, des services **peer to peer** et un **espace** pour bricoler.

Les sondés ont aussi exprimé certaines inquiétudes que nous avons essayé de classifier.

- Le principal souci des personnes est le **suivi et la garantie sur l'état des objets**. Lorsque les répondants ont soulevé ce souci, ils avaient en tête l'état du matériel emprunté mais aussi l'état de son matériel prêté à l'Objethèque

N.B. : l'idée de l'Objetothèque est néanmoins que les utilisateurs puissent donner - pas prêter - des objets au système. A charge ensuite du système de les entretenir et plus au donateur.

- Les autres questions soulevées sont sur la **disponibilité** des objets, le **prix** et la **proximité** du service. Les sondés y accordent une grande importance.
- Certaines personnes expriment leur volonté de rester **propriétaire** et d'avoir une règle précise lors de décès ou faillite éventuelle.

6. Remerciements

Factor-X remercie vivement toutes les personnes ayant participé à ce sondage. Nous avons eu de nombreux commentaires et informations diverses sur le sujet.

Pour ceux qui souhaiteraient en savoir plus sur Factor-X, son activité et ses projets, n'hésitez pas à consulter notre site web (<http://www.factorx.eu/>) ou à nous contacter.

7. Profil instantané de Factor-X

Factor-X a été créé en 2007 et compte actuellement une douzaine de consultants à l'expertise multidisciplinaire: gaz à effet de serre, ressources hydriques, biens et services écosystémiques, gestion des déchets (municipaux et industriels), énergie, géographie, analyse de cycle de vie, développement durable, adaptation aux risques, anthropologie, finance, marketing, bio-ingénierie, chimie, physique...

Les consultants de Factor-X allient la haute éthique environnementale d'ONG reconnues avec le professionnalisme et l'expertise des meilleurs consultants stratégiques.

Nous sommes basés en Belgique et travaillons en français, néerlandais, anglais et espagnol, essentiellement avec des petites et grandes entreprises, collectivités et territoires, associations et institutions publiques européennes.

Factor-X est membre de l'association Orée (www.oree.org), de l'institut INSPIRE (www.inspire-institut.org), du Water Footprint Network (www.waterfootprint.org) et du cluster TWEED cluster (<http://clusters.wallonie.be/tweed/en/>).

Factor-X est membre Fondateur de l'Association des Professionnels en Conseil Carbone (<http://apc-carbone.fr/>). Nous sommes certifiés Bilan Carbone® par l'ADEME et formateurs à la méthodologie.

8. Factor-X, ses activités

Pour aborder les enjeux liés au **changement climatique** et au **développement durable**, nous travaillons sur trois secteurs environnementaux qui vont subir des bouleversements dans les prochaines années et décennies:

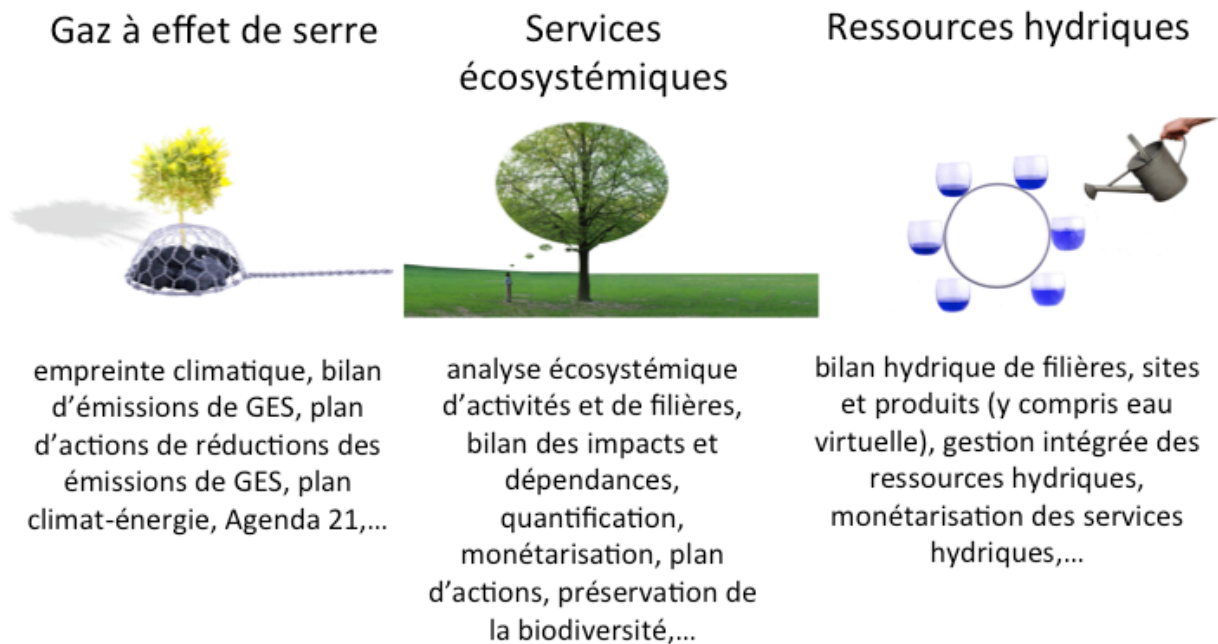


Figure 1 : focus thématique principal de Factor-X, visitez notre site www.theccgroup.eu pour plus d'informations

Pour aider votre organisation à **augmenter sa valeur économique en s'intégrant dans notre monde fini**, nous nous appuyons également sur nos compétences transverses en:

- **Analyses de risques:** analyse et cartographie de vulnérabilité, co-construction de stratégies d'atténuation, d'adaptation et de diversification ;
- **Modèles économiques innovants:** stratégie de positionnement et de transition, nouvelles activités et nouveaux business modèles intégrant création de valeur et préservation des ressources, gestion du risque d'entreprise, calculs de coûts/ bénéfices ;
- **Investissement durable,** mécanismes de financement et soutien au développement d'activités de l'économie "verte", "zéro carbone" et "cradle-to-cradle";
- **Start-up et coaching:** accompagnement de porteurs de projets dans la définition de leur business modèle, plan financier et recherché de financements pour tous projets durables, apportés par des entreprises existantes ou des entrepreneurs.
- **Formations,** conférences, interim management et animations sur les thèmes susmentionnés.

9. Annexe I : Questionnaire mis en ligne

Introduction

LE SAVIEZ-VOUS: le temps moyen d'utilisation d'une perceuse est de 12 minutes sur toute sa durée de vie!

Compte tenu de cette information, ne seriez-vous pas intéressé par un service d'emprunt de matériel varié (bricolage, jardinage, confort maison, sport,...), qui serait aussi un service de proximité et de qualité?

Dans le but de promouvoir une économie de fonctionnalité et, ici, le partage entre particuliers, Factor-X envisage de mettre en place un service de mutualisation d'objets à faible taux d'usage individualisé: l'OBJETOTHÈQUE.

Afin de mieux définir ce projet et de vous proposer un service qui corresponde à vos attentes, nous aimerions connaître votre avis et, pour certains, votre expérience vis-à-vis de la location.

ATTENTION: les questions commençant par un * doivent être entièrement complétées.

Merci de répondre jusqu'au bout du questionnaire ainsi que pour votre collaboration.

Intérêt pour le service

*** 1. Avez-vous déjà utilisé un service de prêt ou de location de matériel tel que:
(plusieurs choix possibles)**

- Aucun
- Bricolage (ex: disqueuse, échelle)
- Confort maison et cuisine (ex: robot ménager, vaisselle)
- Événementiel (ex: table, sono)
- Jardinage (ex: tronçonneuse, souffleur d'air)
- Puériculture (ex: poussette, babyphone)
- Sports et loisirs (ex: matériel de randonnée, vélo)
- Véhicules
- Multimédia (Cd, dvd, vod, livre, téléphone)
- Jeux
- Autre

Veillez préciser si vous avez coché "autre"

Intérêt pour le service

*2. A quelle fréquence utilisez-vous ces services de prêt ou de location de matériel? (une réponse par ligne)

	Jamais	Moins d'1 fois par an	1 à 3 fois par an	4 à 6 fois par an	Plus de 6 fois par an
Bricolage (ex: disqueuse, échelle)	<input type="radio"/>	<input type="radio"/>	<input type="radio"/>	<input type="radio"/>	<input type="radio"/>
Jardinage (ex: tronçonneuse, souffleur d'air)	<input type="radio"/>	<input type="radio"/>	<input type="radio"/>	<input type="radio"/>	<input type="radio"/>
Confort maison et cuisine (ex: robot ménager, vaisselle)	<input type="radio"/>	<input type="radio"/>	<input type="radio"/>	<input type="radio"/>	<input type="radio"/>
Sports et loisirs (ex: matériel de randonnée, vélo)	<input type="radio"/>	<input type="radio"/>	<input type="radio"/>	<input type="radio"/>	<input type="radio"/>
Puériculture (ex: poussette, babyphone)	<input type="radio"/>	<input type="radio"/>	<input type="radio"/>	<input type="radio"/>	<input type="radio"/>
Événementiel (ex: table, sono)	<input type="radio"/>	<input type="radio"/>	<input type="radio"/>	<input type="radio"/>	<input type="radio"/>
Véhicules	<input type="radio"/>	<input type="radio"/>	<input type="radio"/>	<input type="radio"/>	<input type="radio"/>
Multimédia (Cd, dvd, vod, livres, téléphone)	<input type="radio"/>	<input type="radio"/>	<input type="radio"/>	<input type="radio"/>	<input type="radio"/>
Jeux	<input type="radio"/>	<input type="radio"/>	<input type="radio"/>	<input type="radio"/>	<input type="radio"/>
Autre	<input type="radio"/>	<input type="radio"/>	<input type="radio"/>	<input type="radio"/>	<input type="radio"/>

Veillez préciser si vous avez coché "autre"

*3. Etes-vous intéressé de continuer d'utiliser un service de prêt ou de location de matériel?

- Oui
- Non

Intérêt pour le service

***4. Quelles sont les raisons qui vous poussent à ne plus utiliser ce service ? (plusieurs choix possibles)**

- Je le trouve trop cher
- Ca me dérange de me déplacer
- Le matériel emprunté était en mauvais état
- Je n'ai pas la possibilité de garder le matériel pour une longue durée
- Je n'ai pas de magasin près de chez moi
- Je ne peux pas réserver le matériel
- J'ai tout ce qu'il me faut
- Je n'aime pas emprunter du matériel déjà utilisé par d'autres personnes
- Par manque de flexibilité des horaires du magasin
- Complexité du contrat
- Les objets ne correspondent pas à mes attentes
- Autre

Veillez préciser si vous avez coché "autre"

Intérêt pour le service

***5. Seriez-vous intéressé d'utiliser un service d'emprunt de matériel pour bricoler, jardiner, cuisiner, faire du sport, organiser un événement, etc.?**

- Oui
- Non

Intérêt pour le service

***6. Pourquoi n'êtes-vous pas intéressé par ce genre de service : (plusieurs choix possibles)**

- J'ai tout le matériel qu'il me faut
- Je n'aime pas emprunter du matériel déjà utilisé par d'autres personnes
- Je préfère acheter nouveau
- Il n'y a pas de service de livraison
- Je ne connais pas ce genre de service et ça ne m'intéresse pas
- Je n'ai pas de magasin près de chez moi
- Je fais appel à des professionnels
- Par manque de flexibilité des horaires des magasins
- Je trouve le service trop cher
- Autre

Veillez préciser si vous avez coché "autre"

Caractérisation du service

*7. Dans lesquelles de ces catégories seriez-vous intéressé d'emprunter ou de continuer d'emprunter du matériel : (plusieurs choix possibles)

- Bricolage (ex: disqueuse, échelle)
- Confort maison et cuisine (ex: robot ménager, vaisselle)
- Événementiel (ex: table, sono)
- Jardinage (ex: tronçonneuse, souffleur d'air)
- Puériculture (ex: poussette, babyphone)
- Sports et loisirs (ex: matériel de randonnée, vélo)
- Cd, dvd, vod, livre, téléphone
- Jeux
- Autre

Veillez préciser si vous avez coché "autre"

*8. Combien de fois par an pourriez-vous utiliser un service d'emprunt pour les objets suivants : (une réponse par ligne)

	Jamais	Moins d'une fois par an	1 à 3 fois / an	4 à 10 fois / an	1 fois par mois ou plus
Barbecue	<input type="radio"/>	<input type="radio"/>	<input type="radio"/>	<input type="radio"/>	<input type="radio"/>
Appareil à raclette	<input type="radio"/>	<input type="radio"/>	<input type="radio"/>	<input type="radio"/>	<input type="radio"/>
Kit outils de jardin (bêche, rateau, sérateur, etc.)	<input type="radio"/>	<input type="radio"/>	<input type="radio"/>	<input type="radio"/>	<input type="radio"/>
Disqueuse	<input type="radio"/>	<input type="radio"/>	<input type="radio"/>	<input type="radio"/>	<input type="radio"/>
Lit pour bébé pliant	<input type="radio"/>	<input type="radio"/>	<input type="radio"/>	<input type="radio"/>	<input type="radio"/>
Kit menuiserie (scie sauteuse, circulaire, ponçeuse, etc.)	<input type="radio"/>	<input type="radio"/>	<input type="radio"/>	<input type="radio"/>	<input type="radio"/>
Matériel camping (tente, réchaud, matelas, etc)	<input type="radio"/>	<input type="radio"/>	<input type="radio"/>	<input type="radio"/>	<input type="radio"/>
Décors et/ou déguisement	<input type="radio"/>	<input type="radio"/>	<input type="radio"/>	<input type="radio"/>	<input type="radio"/>
Tables	<input type="radio"/>	<input type="radio"/>	<input type="radio"/>	<input type="radio"/>	<input type="radio"/>

***9. Sélectionnez les 4 priorités que doit remplir l'Objetothèque:**

(Seulement quatre choix sur toute la liste et donc quatre cases à cocher, une par colonne)

	1	2	3	4
Facilement accessible en voiture	<input type="radio"/>	<input type="radio"/>	<input type="radio"/>	<input type="radio"/>
Facilement accessible à pied	<input type="radio"/>	<input type="radio"/>	<input type="radio"/>	<input type="radio"/>
Service de livraison à domicile	<input type="radio"/>	<input type="radio"/>	<input type="radio"/>	<input type="radio"/>
Possibilité de réserver son matériel	<input type="radio"/>	<input type="radio"/>	<input type="radio"/>	<input type="radio"/>
Possibilité de prolonger la durée de location	<input type="radio"/>	<input type="radio"/>	<input type="radio"/>	<input type="radio"/>
Possibilité de vérifier la disponibilité sur internet	<input type="radio"/>	<input type="radio"/>	<input type="radio"/>	<input type="radio"/>
Flexibilité des horaires	<input type="radio"/>	<input type="radio"/>	<input type="radio"/>	<input type="radio"/>
Cochez le choix 1	<input type="radio"/>	<input type="radio"/>	<input type="radio"/>	<input type="radio"/>
Location de matériel assuré	<input type="radio"/>	<input type="radio"/>	<input type="radio"/>	<input type="radio"/>
Pas de garantie à verser à chaque utilisation	<input type="radio"/>	<input type="radio"/>	<input type="radio"/>	<input type="radio"/>
Pas de contrat à signer à chaque utilisation	<input type="radio"/>	<input type="radio"/>	<input type="radio"/>	<input type="radio"/>
Pas de paiement immédiat	<input type="radio"/>	<input type="radio"/>	<input type="radio"/>	<input type="radio"/>

***10. Renseignez la valeur d'emprunt (euros/jour) que vous accepteriez de verser pour disposer des objets de qualité professionnelle suivants (valeur d'achat à neuf entre parenthèses):**

(une réponse par ligne)

	0 €	5 €	10 €	20 €	25 € ou plus
Appareil à raclette (60 €)	<input type="radio"/>	<input type="radio"/>	<input type="radio"/>	<input type="radio"/>	<input type="radio"/>
Décors et/ou déguisement (70 €)	<input type="radio"/>	<input type="radio"/>	<input type="radio"/>	<input type="radio"/>	<input type="radio"/>
Kit outils de jardin (100 €)	<input type="radio"/>	<input type="radio"/>	<input type="radio"/>	<input type="radio"/>	<input type="radio"/>
Disqueuse (100 €)	<input type="radio"/>	<input type="radio"/>	<input type="radio"/>	<input type="radio"/>	<input type="radio"/>
Lit pliant pour bébé (100 €)	<input type="radio"/>	<input type="radio"/>	<input type="radio"/>	<input type="radio"/>	<input type="radio"/>
Tables (150 €)	<input type="radio"/>	<input type="radio"/>	<input type="radio"/>	<input type="radio"/>	<input type="radio"/>
Barbecue (300 €)	<input type="radio"/>	<input type="radio"/>	<input type="radio"/>	<input type="radio"/>	<input type="radio"/>
Kit menuiserie (400 €)	<input type="radio"/>	<input type="radio"/>	<input type="radio"/>	<input type="radio"/>	<input type="radio"/>
Matériel camping (500 €)	<input type="radio"/>	<input type="radio"/>	<input type="radio"/>	<input type="radio"/>	<input type="radio"/>

***11. Quelle distance seriez vous prêt à parcourir (simplement l'aller) pour vous rendre à l'Objethèque:**

(une réponse par ligne)

	0 m	500 m	1 km	2 km	Entre 3 et 5 km	Entre 6 et 10 km	Plus de 10 km
A pied	<input type="radio"/>	<input type="radio"/>	<input type="radio"/>	<input type="radio"/>	<input type="radio"/>	<input type="radio"/>	<input type="radio"/>
En voiture	<input type="radio"/>	<input type="radio"/>	<input type="radio"/>	<input type="radio"/>	<input type="radio"/>	<input type="radio"/>	<input type="radio"/>

***12. Quel est le temps maximal (simplement l'aller) que vous consacreriez pour emprunter les objets des catégories suivantes :**

(une réponse par ligne)

	Je ne louerai jamais cet objet	5 minutes	10 minutes	15 minutes	20 minutes ou plus
Bricolage (ex: disqueuse, échelle)	<input type="radio"/>	<input type="radio"/>	<input type="radio"/>	<input type="radio"/>	<input type="radio"/>
Confort maison et cuisine (ex: robot ménager, vaisselle)	<input type="radio"/>	<input type="radio"/>	<input type="radio"/>	<input type="radio"/>	<input type="radio"/>
Événementiel (ex: table, sono)	<input type="radio"/>	<input type="radio"/>	<input type="radio"/>	<input type="radio"/>	<input type="radio"/>
Jardinage (ex: tronçonneuse, souffleur d'air)	<input type="radio"/>	<input type="radio"/>	<input type="radio"/>	<input type="radio"/>	<input type="radio"/>
Puériculture (ex: poussette, babyphone)	<input type="radio"/>	<input type="radio"/>	<input type="radio"/>	<input type="radio"/>	<input type="radio"/>
Sports et loisirs (ex: matériel de randonnée, vélo)	<input type="radio"/>	<input type="radio"/>	<input type="radio"/>	<input type="radio"/>	<input type="radio"/>

***13. Josianne a acheté un appareil à pierrade qu'elle n'utilise que 2 à 3 fois par an quand elle reçoit des invités.**

En mettant son appareil à disposition de l'objéthèque, Josianne a créé de l'espace dans ses armoires de rangement et s'offre de temps à autre la possibilité d'emprunter certains objets dont elle a besoin, comme des robots ménagers ou une paire de skis.

Seriez-vous disposé à proposer certains de vos biens à l'objéthèque en vue de profiter de sa palette de produits et services selon vos besoins réels? Lesquels?

(Une réponse par ligne)

	Rien	1 objet	2 à 3 objets	Plus de 3 objets
Bricolage (ex: disqueuse, échelle)	<input type="radio"/>	<input type="radio"/>	<input type="radio"/>	<input type="radio"/>
Jardinage (ex: tronçonneuse, souffleur d'air)	<input type="radio"/>	<input type="radio"/>	<input type="radio"/>	<input type="radio"/>
Confort maison et cuisine (ex: robot ménager, vaisselle)	<input type="radio"/>	<input type="radio"/>	<input type="radio"/>	<input type="radio"/>
Sports et loisirs (ex: matériel de randonnée, vélo)	<input type="radio"/>	<input type="radio"/>	<input type="radio"/>	<input type="radio"/>
Puériculture (ex: poussette, babyphone)	<input type="radio"/>	<input type="radio"/>	<input type="radio"/>	<input type="radio"/>
Événementiel (ex: table, sono)	<input type="radio"/>	<input type="radio"/>	<input type="radio"/>	<input type="radio"/>
Autre	<input type="radio"/>	<input type="radio"/>	<input type="radio"/>	<input type="radio"/>

Veillez préciser si vous avez coché "autre"

14. Dans les catégories suivantes, citez un ou plusieurs objet(s) que vous seriez prêt à partager (le vôtre et le leur) avec vos voisins, amis, collègues, etc?

(Ne répondre que si vous avez des objets à partager)

Bricolage:	<input type="text"/>
Jardinage:	<input type="text"/>
Confort maison et cuisine:	<input type="text"/>
Sports et loisirs:	<input type="text"/>
Puériculture:	<input type="text"/>
Événementiel:	<input type="text"/>
Autres objets:	<input type="text"/>

Profil

*15. Etes-vous:

- Une femme
- Un homme

*16. Quel est votre âge:

- Moins de 20 ans
- Entre 21 et 30 ans
- Entre 31 et 40 ans
- Entre 41 et 50 ans
- Entre 51 et 60 ans
- Plus de 60 ans

*17. Quel est votre code postal:

18. Quel est votre revenu net mensuel:

- Aucun revenu
- En dessous de 1000 euros
- Entre 1000 et 1999 euros
- Entre 2000 et 2999 euros
- Entre 3000 et 3999 euros
- Entre 4000 et 5999 euros
- 6000 euros ou plus

19. Nombre de personnes qui compose votre ménage:

- 1
- 2
- 3
- 4 et plus

20. Etes vous:

- Employé
- Etudiant
- Fonctionnaire
- Indépendant
- Ouvrier
- Sans emploi
- Pensionné
- Autre

21. Avec-vous déjà utilisé un des services suivants (plusieurs choix possibles):

- Voiture partagée (exemple: Cambio)
- Vélo partagé (exemple: Villo)
- Groupement d'Achat Commun (GAC)
- Logement partagé
- Système d'échange local (SEL)
- Prêt entre voisin
- Autre

Veillez préciser si vous avez coché "autre"

22. Vos idées et commentaires sont les bienvenus:

23. Si vous souhaitez être tenu au courant de l'évolution du projet, laissez-nous votre adresse mail: